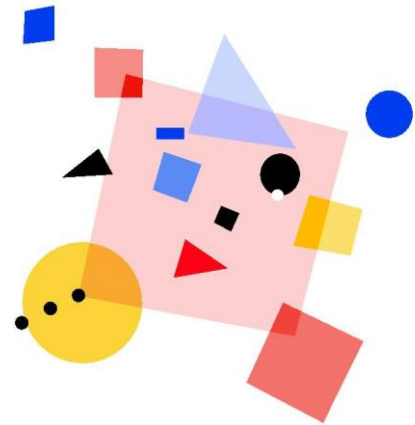


**Openbare Basisschool**

**De Parkenschool**

**Schoolplan 2015-2019**

**‘Leren doe je samen’**



# INHOUD

1. INLEIDING .....	4
<i>Voorwoord</i> .....	4
<i>Uitgangspunten bestuur</i> .....	5
<i>De missie</i> .....	5
<i>Kernwaarden</i> .....	5
<i>Monitoring en verantwoording</i> .....	6
<i>De school als Lerende Organisatie</i> .....	6
2. MISSIE.....	7
2.1. Onze missie: waar we voor staan .....	7
2.2 Onze visie .....	7
2.3 Onze identiteit en profilering .....	8
Interne en externe analyse. ....	9
<b>3.5 Strategische keuzes voor onze school (2015-2019)</b> .....	9
4. ORGANISATIE .....	14
Schets van de schoolorganisatie.....	14
Werkwijze.....	14
Wat willen we bereiken .....	14
Wat willen we bereiken.....	16
Onderwijs op onze school.....	16
Kinderen die extra zorg behoeven .....	23
Kwaliteitsbewaking .....	24
Borgen en bewaken .....	25
ICT in ons onderwijs.....	26
6. PERSONEEL .....	27
Wat willen we bereiken .....	27
7. PR en COMMUNICATIE.....	29
Wat willen we bereiken .....	29
Wat willen we bereiken .....	30
9. FINANCIËN .....	32
Wat willen we bereiken .....	32
<i>Sponsoring</i> .....	33
10. MEERJARENPLANNING.....	33
11. FORMAT ONTWIKKELAGENDA .....	37

## GEGEVENS VAN DE SCHOOL

<b>Schoolgegevens</b>	<i>OBS de Parkenschool</i>
<b>Brinnummer</b>	<b>07dl</b>
<b>Directie</b>	<i>Kitty Huisman</i>
<b>Adres hoofdvestiging</b>	<i>Kastanjelaan 9 7326 BM Apeldoorn</i>
<b>Contact school</b>	<i>055-5790390 / parkenschool@leerplein055.nl</i>
<b>Bevoegd gezag</b>	<i>Stichting Leerplein055 Apeldoorn</i>
<b>Adres bevoegd gezag</b>	<i>Postbus 10098, 7301 GB Apeldoorn</i>
<b>Contact bevoegd gezag</b>	<i>College van Bestuur Leerplein055 tel. 055- 5393750 e-mail: info@leerplein.nl website: <a href="http://www.leerplein055.nl">www.leerplein055.nl</a></i>
<b>De Medezeggenschapsraad van basisschool xxx verleent instemming aan het schoolplan 2015-2019 van de basisschool XXXX.</b>	<i>Datum :</i>  <i>Voorzitter Medezeggenschapsraad</i>
<b>Het College van Bestuur van de stichting voor openbaar basisonderwijs Leerplein055, stelt het schoolplan 2015-2019 van basisschool XXX vast</b>	<i>Datum :</i>  <i>College van Bestuur</i>

# 1. INLEIDING

## **Voorwoord**

*Dit schoolplan is het beleidsdocument, waarin we aangeven welke keuzen we voor de schoolplanperiode 2015-2019 op deze school maken.*

*Het is opgesteld, gebruik makend van de hoofddoelstellingen van het strategisch beleidsplan "Leren doe je samen" van Leerplein055.*

*In dit nieuwe schoolplan wordt per beleidsterrein de doelstellingen benoemd welke het schoolteam de komende vier jaar wil realiseren. Die kunnen nieuw zijn maar sommige zijn ook meegenomen uit het vorige beleidsplan 2011-2015. In dit plan worden dus niet álle (lopende) plannen en activiteiten beschreven.*

## **Ontwikkeling**

*Het schoolteam heeft onder leiding van de directie gewerkt aan de totstandkoming van het schoolplan. Op basis van de evaluatie van het voorgaande schoolplan en informatie over nieuwe en/of op handen zijnde ontwikkelingen heeft het schoolteam tijdens een teambijeenkomst de missie en de visie van de school (opnieuw) vastgesteld.*

*Daarnaast zijn gegevens verzameld, die duidelijk maakten welke positie de school aan het eind van de vorige schoolplanperiode innam op de verschillende beleidsterreinen. Daarbij is gebruik gemaakt van de volgende gegevens:*

- de evaluatie van het schoolplan 2011-2015*
- inspectierapport(en) 14 november 2014*
- tevredenheidspeilingen van ouders, leerlingen en medewerkers, afgenomen in juni 2013*
- Rapportage audit Passend onderwijs april 2015*
- overzichten van de leerresultaten op basis van methodeonafhankelijke toetsen;*

## **Samenhang met andere documenten**

*Dit schoolplan is gebaseerd op ons strategisch beleidsplan 'Leren doe je samen'.*

*We verwijzen we naar de volgende documenten van Leerplein055, die aanwezig zijn op onze school: het managementstatuut; het personeelsbeleidsplan; het bestuursformatieplan; de klachtenregeling; het mobiliteitsbeleid; het handboek zelfbeheer;*

*Het arbobeleidsplan; het veiligheidsprotocol; de gemeentelijke notitie Onderwijskansenbeleid 2015-2019 "Rangerend naar een adequate schoolloopbaan".*

*Het schoolteam stelt zich onder leiding van de directie verantwoordelijk voor de uitvoering van dit schoolplan in de komende vier jaar. De (jaarlijkse) evaluatie van de doelen kan leiden tot bijstellingen in een volgende periode.*

*Het bevoegd gezag stelt zich door middel van de akkoordverklaring verantwoordelijk voor het ondersteunen, bewaken van hetgeen in het schoolplan is beschreven.*

*De directie stelt het schoolbestuur op de hoogte van de bereikte doelen door middel van een op te stellen ontwikkelagenda en jaarverslagen.*

*Namens het team van de Parkenschool*

*Kitty Huisman  
Directeur.*

### **Uitgangspunten bestuur**

De uitgangspunten van het bestuur zijn vastgelegd in het Strategisch beleidsplan 2015-2019, "Leren doe je samen". In dat plan zijn algemene doelstellingen per beleidsterrein bepaald en zijn specifiekere doelstellingen op vijf belangrijke thema's vastgesteld.

1. Uitstekend onderwijs
2. Uitstekende medewerkers
3. Ondernemen en Innoveren
4. Leerplein055 – identiteit
5. Leren doe je samen

De GMR heeft instemming verleend aan dit strategisch beleidsplan voor de periode 2015-2019.

### **De missie**

Ruim 4000 leerlingen bezoeken dagelijks de scholen van Leerplein055. Onderwijs aan kinderen staat bij ons centraal, dat betekent dat alles wat we doen, op hen gericht is, op de ontplooiing van hun talenten en op de veelzijdige ontwikkeling van hun persoonlijkheid. De scholen van Leerplein055 hebben veel aandacht voor plezier in leren en respectvol omgaan met elkaar.

Onze missie is het verzorgen van goed onderwijs aan de aan ons toevertrouwde leerlingen. Daarbij gaan we uit van de kernwaarden modern, betrokken en toegankelijk en verwachten van alle medewerkers van Leerplein055 dat zij zich hiermee identificeren en deze in het dagelijks handelen centraal te stellen.

Leerplein055 staat garant voor kwalitatief hoogwaardig onderwijs, optimale leerresultaten van leerlingen vormen de basis voor beleid.

Ieder kind is welkom ongeacht afkomst of geloofsovertuiging.

Waarden en normen zijn vanzelfsprekend bij Leerplein055. Wij werken vanuit een houding van respect en aandacht voor verschillen tussen kinderen, ouders en medewerkers.

Talenten van kinderen worden optimaal en veelzijdig ontwikkeld in een veilige, moderne leeromgeving. Er is passend onderwijs en zorg voor ieder kind. De sociaal-emotionele ontwikkeling van kinderen wordt gestimuleerd met nadruk op zelfstandigheid en eigen verantwoordelijkheid.

Competente medewerkers zorgen voor optimale leeromgeving voor ieder kind.

Iedere medewerker (en school) van Leerplein055 werkt (inter)actief samen met ouders en andere betrokkenen in de maatschappelijke omgeving van de school. De medewerkers van Leerplein055 staan open voor nieuwe ontwikkelingen en werken voortdurend aan verbetering en vernieuwing.

### **Kernwaarden**

**MODERN, BETROKKEN EN TOEGANKELIJK**

#### **De kernwaarden van Leerplein055: modern, betrokken en toegankelijk**

De missie van Leerplein055 wordt gekenmerkt door drie kernwaarden: modern, betrokken en toegankelijk. Alle medewerkers van Leerplein055 zullen worden gestimuleerd om vanuit deze kernwaarden te handelen en elkaar daarop aan te spreken. Het eigen gedrag van medewerkers kan een voorbeeld zijn voor kinderen (en hun ouders). De kernwaarden bepalen voor een groot deel het imago en de 'uitstraling' van iedere school afzonderlijk en van onze organisatie als geheel.

#### **Modern**

Het onderwijs van Leerplein055 is van kwalitatief hoog niveau. Dat blijkt uit allerlei rapportages, o.a. die van de Inspectie. Leerplein055 is actief in onderwijsvernieuwing, zet moderne leermiddelen in en maakt veel gebruik van ICT-toepassingen.

#### **Betrokken**

*Betrokkenheid van ouders, kinderen en leerkrachten bij elkaar en bij de school is essentieel. Ouderbetrokkenheid is een belangrijke voorwaarde voor de leerprestaties en ontwikkeling van kinderen. Ouders en kinderen maar ook medewerkers zijn de ambassadeurs van de school.*

### **Toegankelijk**

*Onze scholen zijn openbaar en toegankelijk voor iedereen. Ieder kind is welkom, ongeacht geloofsovertuiging en culturele afkomst. Met respect voor elkaar en respect voor verschillen, verschillen worden gezien als verrijkend, dat daarnaast veel aandacht wordt besteed aan normen en waarden is vanzelfsprekend.*

*Met alle kinderen bij elkaar vormen de scholen van Leerplein055 een goede afspiegeling van de samenleving. De scholen van Leerplein055 besteden aandacht aan de verschillende wereldgodsdiensten en culturele stromingen.*

### **Monitoring en verantwoording**

*Het strategisch beleidsplan 2015-2019 van Leerplein055 geeft kaders voor het beleid voor de gezamenlijke scholen op hoofddoelen en geeft scholen de ruimte om deze, afhankelijk van de specifieke team- en schoolbehoefte, nader in te vullen.*

*Deze nadere invulling vindt plaats door de schoolontwikkeling te koppelen aan doelen die worden vastgelegd in dit schoolplan.*

*Doelen uit het strategisch beleid, aangevuld met doelen uit het schoolplan van de school worden vastgelegd in een jaarlijks door de directeur op te stellen ontwikkelagenda.*

*Deze ontwikkelagenda is leidend bij de gesprekken over de opbrengsten en schoolontwikkeling. De ontwikkelagenda wordt aan het einde van ieder schooljaar vastgesteld voor het schooljaar erna waarbij met iedere directeur afspraken worden gemaakt over de te behalen doelen.*

*Tezamen vormen de managementrapportages, jaarverslagen en ontwikkelagenda de verantwoordingsdocumenten per school.*

### **De school als Lerende Organisatie**

*Leerplein055 wil groeien naar een 'lerende organisatie' vanuit de overtuiging dat leren en ontwikkelen essentieel is voor ieder mens en voor de organisatie als geheel. Leren kun je niet alleen, dat doe je van en met elkaar. De cultuur van Leerplein055 behelst gemeenschappelijke uitgangspunten omtrent opvattingen, streefrichtingen, waarden en normen. Bouwen aan een lerend Leerplein055 betekent onder meer het ontwikkelen van een leercultuur.*

*Zo'n cultuur kenmerkt zich door onder andere:*

- *ontvankelijkheid voor nieuwe ideeën;*
- *bereidheid om dingen af te leren;*
- *uitproberen van iets nieuws;*
- *open uitwisseling van kennis en ideeën;*
- *reflectieve en vragende houding;*
- *open communicatie;*
- *teamgericht werken;*
- *innerlijke betrokkenheid;*
- *visie van de organisatie als bindmiddel;*
- *ontplooiing van eigen talenten en het stimuleren van die van anderen;*
- *ervaringen en kennis delen met elkaar;*
- *invloed op het eigen werk;*
- *in staat zijn hulp te vragen en te bieden.*

*Meer informatie is opgenomen in het strategisch beleidsplan 2015-2019 van Leerplein055.*

## 2. MISSIE

We verantwoorden hier vanuit welke opvattingen het onderwijs op onze school gegeven wordt. Deze opvattingen zijn gebaseerd op visie van Leerplein055 in hoofdstuk 1.

Een interne en externe analyse hebben geresulteerd een overzicht van sterktes en zwaktes van onze school en kansen en bedreigingen. Dit overzicht is gebruikt om de best mogelijke strategische keuzes te maken voor de toekomst van onze school..

### 2.1. Onze missie: waar we voor staan

Het onderwijs op De Parkenschool richt zich op de optimale groei voor ieder kind. Samen (kinderen, personeel en ouders) willen wij er voor zorgdragen dat alle leerlingen worden uitgedaagd zichzelf verder te ontwikkelen. Sleutelbegrippen hierbij zijn: zelfvertrouwen, zelfstandigheid en zelfverantwoordelijkheid. Vooral vaardigheden als samenspel, samenwerken en kritisch denken dragen bij aan deze ontwikkeling.

Ouders en leerkrachten hebben een gezamenlijke verantwoordelijkheid voor de ontwikkeling van het kind. Dit bereiken we middels wederzijdse betrokkenheid en openheid in een respectvolle, plezierige maar vooral veilige sfeer.

**Ons motto: Stuur mij waar het moet en laat mij los waar het kan**

### 2.2 Onze visie

#### **Van ik naar wij**

Op onze school hangt een prettige sfeer om in te werken. Kinderen leren en weten hoe ze met elkaar om moeten gaan. Daarbij is begrip voor verschillen tussen mensen erg belangrijk. De kinderen weten dat iedereen over andere mogelijkheden beschikt. Ze hebben weet van hoe ze zelf in elkaar zitten; wat ze kunnen, willen, lastig of moeilijk vinden. Kinderen hebben zelfvertrouwen, ze staan stevig in hun schoenen. Kinderen leren een eigen mening te vormen, reageren positief naar elkaar en respecteren de mening van een ander.

Er wordt structureel aandacht besteed aan deze sociaal-emotionele vaardigheden. Hiervoor gebruiken we de Kanjermethode op school. Deze methode heeft tot doel sociaal vaardig gedrag te stimuleren en sociale problemen zoals pesten, conflicten, uitsluiting, sociaal teruggetrokken gedrag en ander ongewenst gedrag te voorkomen of te verminderen en het welbevinden te vergroten bij kinderen en jongeren. Normen en waarden spelen daarbij een belangrijke rol. We gebruiken door de hele school dezelfde regels, die samen met de kinderen zijn opgesteld en worden uitgedragen. Kinderen voelen zich veilig en komen graag naar school.

#### **Van teveel/te weinig naar onderwijs op maat**

Op onze school wordt goed omgegaan met verschillen. De kinderen krijgen voldoende uitdaging op hun eigen niveau. Er wordt gewerkt met verlengde instructie, verrijkings- en verdiepingsopdrachten, compacting en verlengde leerlijnen. Kinderen die ruim boven of ruim beneden het groepsgemiddelde functioneren, worden zoveel mogelijk binnen een groep geholpen. Daarnaast zijn er mogelijkheden om groepsgedrag te verbeteren of te veranderen in de plusgroepen of individueel te werken op een eigen leerlijn. Wij gebruiken leermiddelen en methodes die zijn toegesneden op het omgaan met verschillen tussen kinderen. Er wordt zoveel mogelijk tegemoet gekomen aan interesses, behoeften en mogelijkheden van de kinderen. Dit heeft een positieve invloed op gedrag en taakwerkhouding.

#### **Van kennisoverdracht naar kennis verwerven**

De basisvakken (lezen, taal, rekenen) vormen een belangrijk onderdeel van het programma. Het vormt de basis voor de verdere ontwikkeling van een kind. We toetsen regelmatig met methode toetsen en onafhankelijke, genormeerde toetsen.

Daarnaast worden in de toekomst vaardigheden als creativiteit, samenwerken, probleemoplossend vermogen en kritisch denken nog belangrijker. De maatschappij en de leefwereld van leerlingen

blijven snel veranderen. Kennis en vaardigheden kunnen opdoen en toepassen wordt dan net zo belangrijk als kennis hebben.

Bij de zaakvakken vindt minder kennisoverdracht door de leerkracht plaats. De kinderen maken hierbij gebruik van boeken, internet, tv en andere media om kennis te verwerven/vergroten. Er is ruimte voor eigen inbreng van de kinderen.

#### **Van op dezelfde manier leren naar anders leren**

Op de Parkenschool zie je kinderen en leerkrachten op verschillende manieren aan het werk. We werken met het jaarklassensysteem. Groepen bestaan zoveel mogelijk uit leerlingen van hetzelfde leerjaar (homogene groepen). Binnen de groep is het belangrijk om tegemoet te komen aan de verschillende niveaus en vaardigheden van de kinderen. Het zelfstandig werken, met weektaken of planborden, neemt hierbij een belangrijke plaats in. Sommige kinderen krijgen instructie van de leerkracht, andere werken individueel of in groepen aan een opdracht. Kinderen leren zelf verantwoordelijkheid te dragen.

Het gebruik van de computer hierbij is geïntegreerd in de dagelijkse lespraktijk en in de aankomende jaren gaan we ook gebruik maken van tablets in de klas. Hiermee kunnen we nog beter differentiëren binnen de groep en vaardigheden voor de 21<sup>e</sup> eeuw aanleren. De school vindt het belangrijk dat kinderen hier vaardig en kritisch mee om kunnen gaan.

#### **Van anticiperen naar participeren**

De school staat open voor de ouders. Er is een open communicatie waarbij het contact tussen leerlingen, leerkrachten en ouders een belangrijke plaats inneemt. Samen wordt gezocht naar wat goed is voor elk individueel kind. Ouders worden goed geïnformeerd over de gang van zaken op school en denken hierover mee via o.a. de Medezeggenschapsraad en de Ouderraad.

#### **Van 'buitenschools' naar 'binnenschools' leren**

Leerkrachten leren vooral van elkaar, onder meer door middel van collegiale consultatie, intervisie, coaching en netwerken. Leerkrachten hebben kennis van de leerlijnen die doorlopen moeten worden en zijn in staat om hier flexibel mee om te gaan. Zij kunnen de eigen inbreng van kinderen koppelen aan die leerlijnen.

Ontwikkeling en onderzoek zijn belangrijk. Leerplein055 zet vanaf schooljaar 2015-2016 daartoe kenniskringen op die toegankelijk zijn voor leerkrachten en ouders.

## **2.3 Onze identiteit en profilering**

### **2.3.1 Identiteit**

De Parkenschool is een openbare basisschool met 285 kinderen (teldatum 1 oktober 2015) en een groeiend leerlingaantal.

Onze school is één van de 29 scholen die vallen onder de Stichting Leerplein055 Apeldoorn. Dat betekent dat de beginselen van openbaar onderwijs door ons in woord en daad worden uitgedragen. Openbare scholen, zoals De Parkenschool, werken niet vanuit een bepaalde godsdienst of levensovertuiging. Wij staan open voor alle kinderen, ongeacht hun levensbeschouwing. Zij respecteren ieders opvatting en brengen dat over in de dagelijkse praktijk.

In de Parkenbuurt, dicht bij het centrum van Apeldoorn, staat onze school met een duidelijk verklaarbare naam: De Parkenschool. Een moderne school met een lange geschiedenis, die terug gaat tot 6 juni 1900. Op die dag werd de Rijksleerschool geopend. In 1983 werd door ouders vrijwel unaniem gekozen voor het oprichten van een school voor algemeen bijzonder onderwijs onder de naam De Parkenschool. Op 1 augustus 2002 werd besloten het bestuur van De Parkenschool over te dragen aan de Stichting Leerplein055 Apeldoorn.

Het team bestaat uit 1 directeur, 18 leerkrachten, 2 IB-ers, 1 conciërge en 1 administratief medewerkster.

Relatief veel ouders hebben een middelbaar tot hoog opleidingsniveau. De scores van CITO en de uitstroomcijfers naar het voortgezet onderwijs liggen boven het landelijk gemiddelde.

### **2.3.2 Profilering**

De Parkenschool wil zich de komende 4 jaar gaan profileren met de volgende onderdelen:

- Goed zorgbeleid waarbij we streven naar 4 verschillende niveau's binnen een groep (Goudse



Ruit). Hierbij krijgt het plusbeleid in de onderbouw een extra impuls binnen dit zorgbeleid en zal het plusbeleid van de midden- en bovenbouw geborgd worden.

- Tabletonderwijs (meer differentiatie via individuele leerlijnen)
- Leerlingen profielen in de groepen 7 en 8
- Meer thematisch onderwijs vanuit de leerlijnen binnen de vakken van wereldoriëntatie
- Opzetten van een doorgaande leerlijn voor kunst- en cultuur onderwijs en het ontwikkelen van een nieuw beleid.

### Interne en externe analyse.

De interne analyse heeft het volgende beeld opgeleverd:

Sterk	Zwak
September 2015	September 2015
Samenstelling team	Expressie vakken
Zorgbeleid	Groepsgrootte
Stabilisering/ groei leerlingenaantal	Schoolgebouw (akoestiek, ruimte, rommelig)
Hoog uitstroomniveau	Volle lesroosters
Plusgroepen (bovenbouw)	
Geen combinatiegroepen	
Kanjertraining	

De externe analyse heeft het volgende beeld opgeleverd:

Kans	Bedreiging
September 2015	September 2015
Gebruik van iPads in de klassen	Huisvesting (te weinig ruimte, lokalen en opslagmogelijkheden)
Modern onderwijs	Komst van grote groepen
Kunst- en cultuur educatie	Kleine groep actieve ouders
Ouder-kind gesprekken	Taakbeleid
Plusbeleid onderbouw	

### 3.5 Strategische keuzes voor onze school (2015-2019)

Door deze gegevens met elkaar te combineren en af te zetten tegen wat we op onze school willen realiseren, maken we **strategische keuzes** voor de komende jaren:

1	Vanuit de zwakte analyse zal kunst- en cultuureducatie een speerpunt worden. Er zal een beleid worden gemaakt voor de aankomende 4 jaar. Hierbij zullen vaardigheden centraal staan en zal er thematisch vanuit de SLO leerlijnen gewerkt gaan worden in alle groepen wat door het team als kans wordt gezien.
2	Ruimte (lokalen) tekort en de komst van grote groepen zorgt voor een bedreiging op huisvesting voor nu en in de aankomende 4 jaren. Hiervoor moet een meerjaren plan gemaakt worden waarin zowel interne als externe mogelijkheden en risico's worden opgenomen. Ondersteuning vanuit het bestuur van Leerplijn055 is hierbij een voorwaarde.
3	Vanuit een financiële impuls vanuit de ouderbijdrage krijgt de parkenschool de kans om I pads in te gaan zetten binnen ons onderwijs. Dit zal in combinatie gaan met het moderniseren van ons onderwijs waarbij we meer vanuit leerlijnen gaan werken. Hierdoor kunnen vakgebieden samengevoegd worden (in eerste instantie de wereldoriëntatie vakken). Ook krijgen we hierdoor de mogelijkheid om meer te differentiëren binnen de groepen. Zelfvertrouwen, zelfstandigheid en zelfverantwoordelijkheid van de leerlingen wordt hierdoor gestimuleerd.

4	De formatieruimte zal ieder jaar zorgvuldig moeten worden ingezet. Aandachtspunten hierbij zijn de komst van grote groepen (wat als een bedreiging wordt gezien), geen tot zo min mogelijk combigroepen te formeren, inzet van samenstelling van het team en kijken naar de huisvesting mogelijkheden en onmogelijkheden.
---	---

### 3. TOEKOMST

Er verandert veel in het (basis)onderwijs. Er komen steeds meer vragen op het onderwijs af, de ontwikkeling van nieuwe onderwijsconcepten is in volle gang, kinderen ontwikkelen zich anders dan vroeger, de rol van ouders verandert. De digitalisering van het onderwijs neemt toe. In deze paragraaf worden een aantal van deze ontwikkelingen die belangrijk zijn voor onze school, in beeld gebracht.

#### Ontwikkeling leerlingaantallen:

Landelijk is er sprake van een afname van het aantal leerlingen. Ook voor Apeldoorn betekent dat een (geprognosticeerde) vermindering van het aantal leerlingen met ruim 10 % in 2025. Dit dwingt Leerplein055 tot een helder instandhoudingsbeleid en tot een verscherpte aandacht voor haar marktpositie.

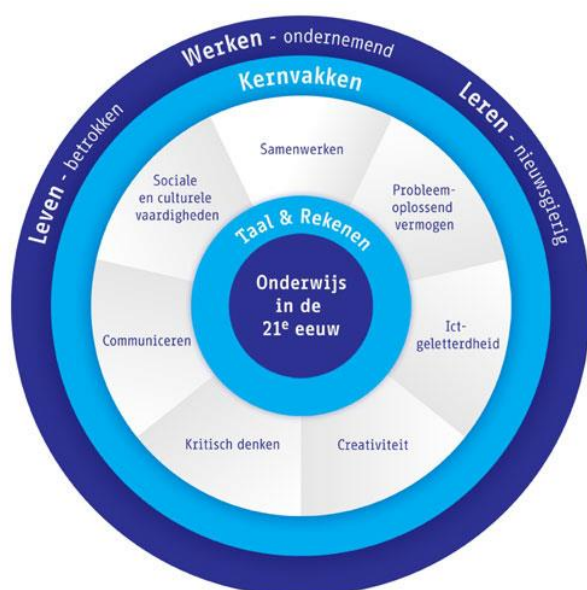
De Parkenschool mag zich, in tegenstelling tot deze landelijke daling verheugen in een groeiend aantal leerlingen. Door het aannamebeleid zal de groei afnemen en het leerlingenaantal stabiliseren. Vanaf 2018 zal het aantal leerlingen gaan afnemen door het vertrek van de parallelgroepen i.c.m. het aanname beleid.

Met een effectieve inzet van personeel, stagiaires, tijd en locatie zal de kwaliteit van ons onderwijs, de groepsgrootte en huisvesting altijd zorgvuldig in de gaten worden gehouden.

#### Onderwijsvernieuwing

Door technologie en digitalisering verandert de maatschappij van een industriële naar een kennis- en netwerksamenleving. In de toekomst zal technologie een nog grotere rol spelen in de samenleving. Werk dat nu wordt gedaan door mensen, wordt straks uitgevoerd door machines, of mensen worden bij hun werk ondersteund door ict. Veel functies veranderen daardoor drastisch.

Kinderen hebben vaardigheden nodig om hierop voorbereid te zijn. Dit zijn - volgens de definitie van SLO - competenties als creativiteit, samenwerken, probleemoplossend vermogen en kritisch denken. Verder is een betrokken, ondernemende, nieuwsgierige houding belangrijk in de 21e eeuw.



Bovenstaand figuur geeft duidelijk aan wat daarmee wordt bedoeld. Deze vaardigheden in de witte cirkel krijgen in de planperiode meer en meer vorm in ons onderwijs. Daarbij dient te worden opgemerkt dat deze onderdelen niet nieuw zijn binnen de dagelijkse lespraktijk. Echter, onderzoek wijst uit dat met name de onderdelen uit deze binnencirkel cruciaal zijn in het latere leven van leerlingen.

#### Gedragsproblematiek

Van scholen wordt steeds meer verwacht; gedragsproblematiek van kinderen is sterk toegenomen; de pedagogische taak ligt niet meer alleen bij ouders maar ook bij de school.

Mede hierdoor hebben wij een aantal jaren geleden besloten om op school de Kanjermethode te gebruiken. Leerlingen, leerkrachten en ouders worden hierbij intensief betrokken. Het gaat hierbij om het stimuleren van gewenst gedrag van kinderen, dat uitgaat van respect voor anderen en het omgaan met normen en waarden. Hiermee wordt onder meer invulling gegeven aan de 'openbare opdracht' van onze scholen: kinderen leren om respectvol om te gaan met elkaar.

*Indicatoren voor dit resultaat zijn op de Parkenschool:*

- Alle leerkrachten van de parkenschool zijn geschoold in Kanjertraining
- Het merendeel van het team sluit in 2015 het 4 jarig traject van trainingen af, maar zal in de toekomst wel trainingen blijven volgen. De nieuwe teamleden zullen z.s.m. worden getraind.
- De Parkenschool wordt een gecertificeerde Kanjerschool.
- Het omgangs- en gedragsprotocol wordt geborgd en regelmatig besproken met het team.
- De Parkenschool volgt de sociaal emotionele ontwikkeling van kinderen systematisch via Kanvas (het volgsysteem van de Kanjermethode).

Opbrengstgericht werken, prioriteit bij taal en rekenen

De Parkenschool streeft naar optimale onderwijskwaliteit waar leerkrachten goed zijn toegerust en talenten van kinderen optimaal en veelzijdig worden ontwikkeld.

Indicatoren voor dit resultaat zijn dat de Parkenschool:

- minimaal voldoet aan de kwaliteitsnormen van de Inspectie (basisarrangement),
- CITO tussentoetsen(alle groepen) doorlopend geanalyseerd worden en leiden tot een berekend aanbod voor alle leerlingen (Goudse Ruit).
- een Cito-eindscore heeft, minimaal conform de landelijke bovengrens,
- maximaal 5 % leerlingen heeft met een leerachterstand van méér dan één jaar in groep 8,
- dat gemiddeld 50 % (=15 % boven landelijk gemiddelde) van De Parkenschool-leerlingen doorstroomt naar HAVO/VWO
- De Parkenschool minimaal op het landelijke gecorrigeerde gemiddelde scoort voor taal en rekenen (dit niveau ligt hoger dan de landelijk gemiddelde score)

Digitalisering van het onderwijs, nieuwe media

De rol van ICT in de klas neemt toe. Computers en digitale netwerken zijn onmisbaar geworden voor goed onderwijs. De elektronische leeromgeving (ELO) dient zich aan. Leerplein055 heeft ICT altijd een prominente rol toebedacht en zal deze verder gaan versterken. De Parkenschool zal de aankomende jaren intensief meegaan in deze ontwikkelingen.

Indicator voor dit resultaat is:

- In schooljaar 2015-2016 gaan de groepen 5 een pilot draaien met individuele i-Pads. De groepen 6 t/m 8 krijgen 20 l-pads tot hun beschikking. (zie ontwikkelagenda voor deze indicatoren)
- In het schooljaar 2016/2017 zijn de huidige computers afgeschreven en wordt het mogelijk om voor alle leerlingen van de groepen 3 t/m 8 een l-pad aan te schaffen. De i-Pads van de bovenbouw kunnen dan ingezet worden in de kleutergroepen.
- In schooljaar 2015-2016 wordt het ouderportaal volledig opengesteld voor ouders.
- Ieder jaar krijgen de groepen 6 t/m 8 "social media" training
- Bijscholing van leerkrachten op ICT gebied. Training in het werken met diverse apps, digitale software en besturingssystemen.

Passend onderwijs

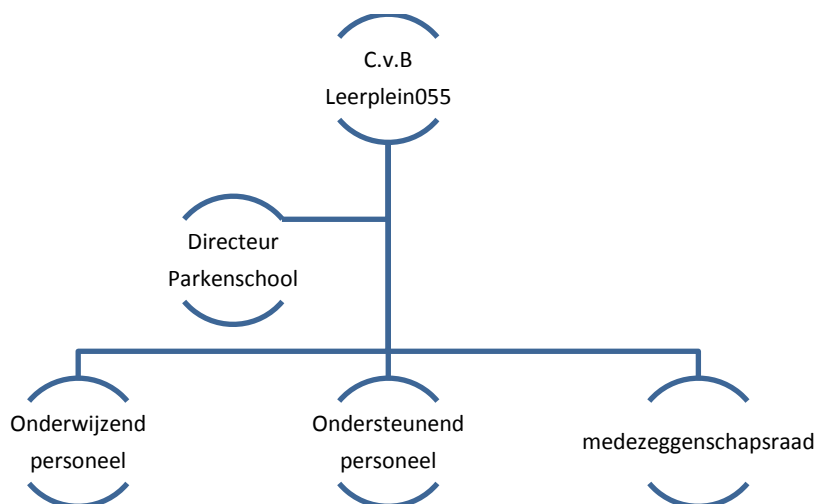
De invoering van Passend Onderwijs is gerealiseerd. Met minder middelen vangen veel basisscholen meer zorgleerlingen op. Zo ook de Parkenschool. Dit betekent veel voor de competenties van de leerkrachten, maar het heeft ook gevolgen voor de leerlingen en ouders

- Leerlingen krijgen zo goed mogelijk onderwijs. Scholen hebben zorgplicht waardoor leerlingen een zo goed mogelijk passend onderwijsaanbod krijgen op de school van aanmelding of een andere school in de regio. Leerlingen met een beperking of extra specialistische onderwijs zorg behoefte volgen het onderwijs dat zoveel mogelijk bij hen past, zodat zij later ook een passende plek in de samenleving kunnen krijgen.

- Ouders zijn betrokken bij hun kind op school. Ouders mogen van de school verwachten dat die een zo passend mogelijke plek voor hun kind biedt of vindt.
- Leerkrachten zijn voldoende toegerust om met verschillen tussen leerlingen te kunnen omgaan. Zij kunnen signaleren wanneer een leerling extra zorg nodig heeft, voorzien zelf in die behoefte of schakelen hulp in.
- Scholen werken samen met jeugdzorg en gemeenten. De extra ondersteuning voor leerlingen met een beperking of een extra specialistische onderwijs zorg behoefte moet goed afgestemd zijn met de ondersteuning vanuit het jeugdzorgdomein die gemeenten bieden in het kader van jeugdzorg, maatschappelijke ondersteuning en toeleiding naar de arbeidsmarkt: één kind, één gezin, één plan.

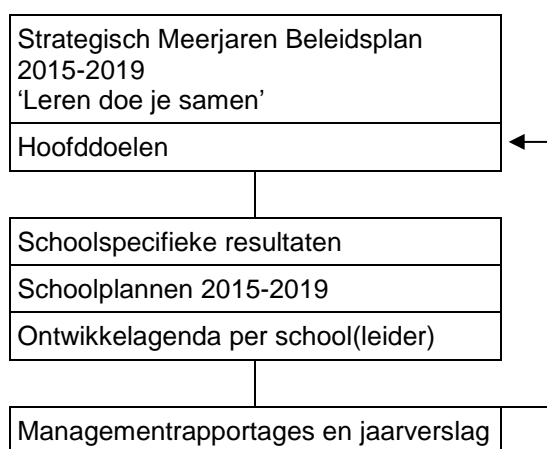
## 4. ORGANISATIE

### Schets van de schoolorganisatie



### Werkwijze

Schoolleiders werken met een ontwikkelagenda volgens de PDCA-cyclus (Plan-Do-Check-Act) die uitgangspunt is in de te voeren managementgesprekken. In onderstaande figuur wordt de beleidscyclus van Leerplein055 en de rol van onze school daarin duidelijk.



### Cyclus strategisch beleid Leerplein055

Het bestuursbureau zorgt voor een optimale ondersteuning van de school. Er wordt een planning- en controlcyclus gehanteerd, waardoor in toenemende mate relevante managementinformatie beschikbaar is met actuele ken- en stuurgetallen. In de zijn/worden sturingsinstrumenten ontwikkeld op het gebied van planning en control en kwaliteitszorg. Daardoor worden de resultaten steeds nauwkeuriger in beeld gebracht om zo de doelstellingen van de organisatie steeds beter te realiseren. Het stellen van doelen wordt op alle niveaus is vanzelfsprekend.

### Wat willen we bereiken

Leerplein055 wil een professionele organisatie zijn met een opbrengstgerichte cultuur in alle lagen van de organisatie. Dat uit zich in het stellen van doelen, heldere (voortgangs)rapportages en voldoende mogelijkheden tot monitoring van resultaten.

Samen leren is uitgangspunt en hiervoor worden voortdurend mogelijkheden gecreëerd waardoor betrokkenheid tussen leerlingen, medewerkers en ouders wordt versterkt.

De algemene uitgangspunten en de specifieke beleidsuitgangspunten zijn te lezen in het strategisch plan 2015-2019 'Leren doe je samen'.

Voor onze school, de Parkenschool hebben we de volgende specifieke ontwikkelpunten die jaarlijks worden opgenomen in de ontwikkelagenda:

4	<b>Organisatie</b>
4.1	Tablet onderwijs
4.2	Kanjertraining
4.3	Huisvesting leerlingen
4.4	Werken vanuit leerlijnen WO
4.5	Doorgaande lijn plusbeleid
4.6	Implementatie en borging methode Onderbouwd
4.7	Spellingsonderwijs

## 5. ONDERWIJS

Hoge kwaliteit van het onderwijs staat centraal op de scholen van Leerplein055 waarbij rekening wordt gehouden met ieders mogelijkheden. Het gaat om de leeropbrengsten en resultaten van kinderen, waarbij gepersonaliseerde leerlijnen ervoor zorgen het maximale voor ieder kind wordt bereikt. Leerplein055 streeft naar excellent onderwijs, zodat de talenten van onze kinderen optimaal zullen worden ontwikkeld. De kernwaarden van Leerplein055 zijn te determineren in de dagelijkse praktijk.

### **Wat willen we bereiken.**

De algemene uitgangspunten en de specifieke beleidsuitgangspunten zijn te lezen in het strategisch plan 2015-2019 'Leren doe je samen'.

Voor onze school, de Parkenschool hebben we de volgende specifieke ontwikkelpunten die jaarlijks worden opgenomen in de ontwikkelagenda:

	Onderwijs
1	Ontwikkelen van onderwijs dat meer uitgaat van individuele leerlijnen.
2	Aandacht voor vaardigheden in het onderwijs in de 21 <sup>e</sup> eeuw
3	Passend Onderwijs
4	Kunst- en cultuuronderwijs

### **Onderwijs op onze school**

In dit hoofdstuk wordt aangegeven hoe het onderwijs op de school vormgegeven wordt.

In de wet op het primair onderwijs staat in een aantal artikelen beschreven aan welke eisen het onderwijs moet voldoen. In de hierna volgende paragrafen wordt aangegeven op welke wijze wij invulling geven aan deze wettelijke eisen.

#### Ononderbroken ontwikkeling

Artikel 8 lid 1 van de WPO geeft aan: Het onderwijs wordt zodanig ingericht, dat de leerlingen een ononderbroken ontwikkelingsproces kunnen doorlopen. Het wordt afgestemd op de voortgang in de ontwikkeling van de leerlingen.

We willen meer gaan werken met individuele leerlijnen. Ieder kind die leerstof aanbieden waar het behoefte aan heeft. Daarbij zullen digitale middelen onmisbaar zijn. Het efficiënt inzetten hiervan geeft ook ruimte om te komen tot een brede ontwikkeling.

#### Brede ontwikkeling

Artikel 8 lid 2 WPO geeft aan: Het onderwijs richt zich in elk geval op de emotionele en de verstandelijke ontwikkeling, en op het ontwikkelen van creativiteit, op het verwerven van noodzakelijke kennis en van sociale, culturele en lichamelijke vaardigheden (brede ontwikkeling).

Dit geven wij op de volgende wijze vorm:

Naast het overdragen van kennis zoals vastgelegd in de landelijke kerndoelen en referentieniveaus voor het basisonderwijs, streven we naar een brede ontwikkeling van onze leerlingen. Die doelen hebben betrekking op een actieve houding, het nemen van initiatieven, plannen maken, communiceren en taal, samen spelen en werken, verkennen van de wereld, uiten en vormgeven, voorstellingsvermogen en creativiteit, onderzoeken en redeneren en problemen oplossen. Deze onderdelen komen terug in dagelijkse activiteiten als het leren redeneren, presenteren, vormgeven, samenwerken, plannen maken, onderzoeken, het inschakelen van deskundigen, e.d. Ons onderwijs heeft daardoor een meerwaarde die de kinderen van pas zal komen in het voortgezet onderwijs en in de maatschappij.

#### Multiculturele samenleving

Artikel 8 lid 3 WPO geeft aan: Het onderwijs:

- a. gaat er mede van uit dat leerlingen opgroeien in een pluriforme samenleving,
- b. is mede gericht op het bevorderen van actief burgerschap en sociale integratie, en
- c. is er mede op gericht dat leerlingen kennis hebben van en kennismaken met verschillende achtergronden en culturen van leeftijdgenoten.

Daar zorgen we op onze school op de volgende manier voor met de volgende 4 aandachtspunten:

1. De school schenkt aandacht aan het bevorderen van sociale competenties
  - Met en van elkaar door o.a werken in duo's, met maatjes en projecten



- Kringgesprekken
  - Tijdens de kanjerlessen wordt de kinderen geleerd hoe ze zelf conflicten kunnen oplossen.
  - In iedere groep wordt minimaal 2 keer per week kanjertraining gegeven.
  - Waar nodig kan er op school (of binnen het samenwerkingsverband) een sociale vaardigheidstraining gegeven worden.
2. De school schenkt aandacht aan de samenleving en de diversiteit daarin, en bevordert deelname en betrokkenheid bij de samenleving
- In elke groep in de school zijn de omgangsregels te zien. Die regels worden door de groep zelf opgesteld bij de start van het schooljaar. Kinderen worden zo betrokken en zelfverantwoordelijk bij de besluitvorming rond klassenregels en regels op sociaal emotioneel gebied.
  - In elke groep staat het omgangs- en gedragsprotocol van school in de klassenmap
  - Sinds schooljaar 2012-2103 is er een leerlingenraad actief op school. Een (gekozen) meisje en jongen uit de groepen 6 t/m 8 nemen hier aan deel. De raad vergadert over wensen van leerlingen, actuele zaken die op school spelen en geeft deze adviezen/wensen door aan directie. De ontwikkeling en aanleg van Schoolplein 14 is afgelopen schooljaar bijvoorbeeld gerealiseerd door de leerlingenraad.
3. De school bevordert basiswaarden en de kennis, houdingen en vaardigheden voor participatie in de democratische rechtstaat
- In de bovenbouw is er aandacht voor staatsinrichting. Jaarlijks wordt er aandacht besteed aan Prinsjesdag en onze parlementaire democratie. Zeker bij verkiezingen wordt hier aandacht aan besteed.
  - De teksten van Nieuwsbegrip worden wekelijks gebruikt om het actuele nieuws en onderwerpen te bespreken met elkaar.
4. De school brengt actief burgerschap en sociale integratie ook zelf in de praktijk
- De school maakt gebruik van het cultuureducatieprogramma van Markant. Daarin komen aspecten van actief burgerschap en sociale integratie aan bod.
  - Kinderen hebben een verantwoordelijkheid voor het schoonhouden van de school en omgeving.
  - In de school en dan vooral de bovenbouw is er aandacht voor maatschappelijke problemen zoals racisme, vandalisme, discriminatie, alcohol- en drugsverslaving. Tijdens de lessen HVO wordt hier iedere week aandacht aan besteed, maar ook gastlessen van diverse organisaties zorgen voor zichtbaar actief burgerschap
  - We bevorderen deelname aan de samenleving o.a. door bibliotheekbezoek, bezoek aan culturele instellingen, kinderboerderij, slaaphuis etc
  - We werken samen met sportverenigingen uit de buurt die regelmatig clinics verzorgen bij ons op school of op de vereniging zelf
  - Excursies naar o.a. kamp Westerbork of prehistorisch kamp.

#### Kerdoelen

Artikel 9 lid 5 WPO geeft aan: Ten aanzien van de onderwijsactiviteiten, genoemd in het eerste tot en met vierde lid, worden bij algemene maatregel van bestuur kerndoelen vastgesteld.

En in artikel 9 lid 6: Voor de school geldt de eis dat zij tenminste de kerndoelen bij haar onderwijsactiviteiten als aan het eind van het basisonderwijs te bereiken doelstellingen hanteert.

Hierna volgt een beschrijving van de leerstofgebieden waarvoor kerndoelen geformuleerd zijn en hoe deze op onze school aan de orde komen.

#### 5.1 Nederlandse taal:

Hieronder wordt begrepen:

- Mondeling taalonderwijs
- Schriftelijk taalonderwijs
- Taalbeschouwing waaronder strategieën

#### Mondeling taalonderwijs

Ons taalaanbod is verweven door de dag heen, zichtbaar in mondelinge en schriftelijke communicatie, voorbeelden; kringen (nieuws, boeken, discussie, observatie) presentatie (boekbespreking, spreekbeurten en ), samenwerking (coöperatief werken, tutorlezen, maatjes, groepsopdrachten etc.), spel (groep, buiten).

De werkwijzen die wij hiervoor hanteren, zijn:  
 Groep 1-2: kring, voorlezen, rollenspel, boekbespreking  
 Groep 3: kring, voorlezen, boekbespreking, niveau lezen, tutor lezen, rollenspel  
 Groep 4-6: kring, voorlezen, boekbespreking, niveau lezen, tutor lezen, spreekbeurt, presentaties, rollenspel  
 Groep 7-8: kring, voorlezen, boekbespreking, spreekbeurt, presentaties, nieuws, rollenspel

Daarnaast wordt er gewerkt met herkenbare pedagogische & didactische werkvormen (directe instructiemodel, vastgestelde afspraken wat betreft zelfstandig werken, planborden, dag- en weektaken, stoplichten)

In de komende schoolplanperiode willen wij de volgende veranderingen realiseren:

- De leesopbrengsten in de groepen 3 en 4 zijn zorgelijk. De resultaten zullen geanalyseerd worden en van daaruit wordt een plan van aanpak gemaakt.
- Implementatie LVS van "Onderbouwd" in de groepen 1 en 2.

#### Schriftelijk taalonderwijs

Groep 1-2: Schatkist, methode Onderbouwd, letterstempels, werkbladen, ontwikkelingsmateriaal, computerprogramma's  
 3: Veilig leren lezen, computerprogramma VLL, werkbladen, ontwikkelingsmateriaal, I pad, kieskast  
 Groep 4-8: Taal op maat, Spelling op maat, Nieuwsbegrip XL, Ambrasoft, diverse werk- en kopieerbladen, kieskast, woordenboek, I pad

Schrijfmethode : Pennenstreken van groep 3 t/m 8

De werkwijzen die wij hiervoor hanteren, zijn:

Voor taalonderwijs worden de volgende methodes gebruikt:

Aanvankelijk lezen : Veilig leren lezen (in groep 3)

Voortgezet lezen: Timboektoe (van groep 4 t/m 8)

Begrijpend Lezen: Nieuwsbegrip XL (van groep 4 t/m 8)

Taal: Taal op maat + spelling op maat (van groep 4 t/m 8)

Muiswerk Taal en Spelling (vanaf 2017 voor de groepen 3 t/m 8 op de I pad)

Taal en voorbereidend lezen in de kleuterbouw:

In de kleuterbouw wordt het fonemisch bewustzijn en Schatkist gebruikt voor het voorbereidend lezen. Ook worden ontwikkelingsspellen op dit gebied ingezet vanuit de methode Onderbouwd.

Daarnaast wordt er gewerkt met herkenbare pedagogische & didactische werkvormen (directe instructiemodel, vastgestelde afspraken wat betreft zelfstandig werken, planborden, dag- en weektaken, stoplichten)

In de komende schoolplanperiode willen wij de volgende veranderingen realiseren:

- Borging van de aangepaste werkwijze van ons spelling onderwijs
- De leesopbrengsten in de groepen 3 en 4 zijn zorgelijk. De resultaten zullen geanalyseerd worden en van daaruit wordt een plan van aanpak gemaakt.
- Implementatie LVS van "Onderbouwd" in de groepen 1 en 2.

#### Taalbeschouwing waaronder strategieën

Hiervoor gebruiken wij de volgende materialen:

Groep 1/2: Schatkist lezen, onderbouwd, computerprogramma's, diverse werkbladen,

Groep 3: Veilig leren lezen, diverse werkbladen,

Groep 4-8: Taal op maat lessen taalbeschouwing en woordenschat, Nieuwsbegrip XL, woordenboeken, diverse werk- en kopieerbladen, kieskast, Ipad, diverse computerprogramma's  
 Muiswerk Taal en Spelling (vanaf 2017 voor groepen 3 t/m 8 op de I pad)

De werkwijzen die wij hiervoor hanteren, zijn:

Groep 1/2:

Groep 3-8: klassikale-, verlengde- en individuele instructie, zelfstandig werken, groepswerk,

Nieuwsbegrip XL, inzet van Ipad (individuele leerlijn)

Daarnaast wordt er gewerkt met herkenbare pedagogische & didactische werkvormen (directe instructiemodel, vastgestelde afspraken wat betreft zelfstandig werken, planborden, dag- en weektaken, stoplichten)

In de komende schoolplanperiode willen wij de volgende veranderingen realiseren:

Aan het leergebied Nederlandse taal wordt per week op school de volgende tijd besteed in uren:

Groep 1	4	Groep 3	9,5	Groep 5	9	Groep 7	8
Groep 2	4	Groep 4	11	Groep 6	9	Groep 8	8

Te realiseren veranderingen:

<b>5.1</b>	<b>Nederlandse taal</b>
1	Onze taalopbrengsten zijn voldoende tot goed. Toch zijn we niet tevreden over ons taalaanbod. Vooral op het gebied van spelling moet de focus gaan liggen bij het aanleren van de strategieën en de wijze waarop we dat allemaal doen in de klas. Er zijn afspraken gemaakt over de nieuwe werkwijze van ons spelling onderwijs. Er is een werkgroep die de borging hiervan bewaakt.
2	Woordenschat: Extra aandacht aan blijven besteden. Scores zijn vorig jaar omhoog gegaan na teamoverleg en acties die daaruit zijn voortgevloeid. Werkwijze moet geborgd gaan worden de aankomende jaren.
3	De leesopbrengsten in de groepen 3 en 4 zijn zorgelijk. We zijn bezig met een analyse en actieplan rondom deze zorg.
4	Implementatie LVS van "Onderbouwd" in de groepen 1 en 2.

### 5.2 Engelse taal:

Hiervoor gebruiken wij de volgende materialen:

Methode Take it Easy in de groepen 1 t/m 8

Liedjes, Engelse leesboeken,

De werkwijzen die wij hiervoor hanteren, zijn:

In de onderbouw, groep 1 t/m 4 wordt vooral het spreken van de Engelse taal aangeboden. Dit gaat op een speelse wijze, met behulp van liedjes, spelletjes e.d. Vanaf groep 5 wordt er ook gewerkt met een werkboek. Na een begeleide digibord-les, waarbij een native-speaker vertelt en instructie geeft, vindt de verwerking plaats in een werkboek. Op deze wijze komt ook de schrijfvaardigheid in ruime mate aan de orde.

Daarnaast wordt er gewerkt met herkenbare pedagogische & didactische werkvormen (directe instructiemodel, vastgestelde afspraken wat betreft zelfstandig werken, planborden, dag- en weektaken, stoplichten)

In de komende schoolplanperiode willen wij de volgende veranderingen realiseren:

Aan het leergebied Engelse taal wordt per week op onze school de volgende tijd besteed in minuten:

Groep 1	15	Groep 3	15	Groep 5	45	Groep 7	45
Groep 2	15	Groep 4	20	Groep 6	45	Groep 8	45

Te realiseren veranderingen:

<b>5.2</b>	<b>Engelse taal</b>
1	Evaluatie methode
2	Doorgaande lijn bewaken

### 5.3 Rekenen/wiskunde

Hieronder wordt begrepen:

- Wiskundig inzicht en handelen
- Getallen en bewerkingen
- Meten en meetkunde

Hiervoor gebruiken wij de volgende materialen:

In de gehele school veel additionele materialen, ontwikkelingsmaterialen in de groepen 1 en 2, computerprogramma's (o.a. Pluspunt en Ambrasoft),  
Van groep 3 t/m 8: Methode Pluspunt, pluspunters, Maatwerk,

De werkwijzen die wij hiervoor hanteren, zijn:

In de kleuterbouw (groep 1,2) zijn rekenen / wiskunde gekoppeld aan thema's, de methode Onderbouwd en "met sprongen vooruit". Ze vormen samen het aanbod voor alle kleuters.

Deze zijn dekkend voor de kerndoelen van groep 1 en 2.

Vanaf groep 3 wordt voor rekenen de kerndoelen dekkende methode Pluspunt (nieuw) gebruikt.

Hierbij maken we gebruik van de differentiatie mogelijkheden van de methode (1,2 en 3 sterren werk) en het pluswerkboek voor de plusplusleerlingen. De plusplus leerlingen worden bij de methode vooruit getoetst. Bij goed resultaat krijgen zij een compacte route en rekenopdrachten uit de kieskast of op de computer.

Vanaf groep 3 toetsen we de leerlingen digitaal voor rekenen.

Daarnaast wordt er gewerkt met herkenbare pedagogische & didactische werkvormen (directe instructiemodel, vastgestelde afspraken wat betreft zelfstandig werken, planborden, dag- en weektaken, stoplichten)

Dit schooljaar zal Muiswerk ingezet gaan worden voor rekenen in de groepen 5 en 8. Kinderen kunnen via een individuele leerlijn rekenwerk maken wat aansluit bij de leerdoelen van het kind.

In de komende schoolplanperiode willen wij de volgende veranderingen realiseren:

De nieuwe methode bevalt goed. De differentiatie is goed en voor onze plusleerlingen een stuk pittiger geworden.

In de aankomende jaren zal ook muiswerk rekenen (via de I pad) worden ingezet om leerlingen zo veel mogelijk op een individuele leerlijn te kunnen volgen.

Aan het leergebied rekenen/wiskunde wordt per week op onze school de volgende tijd besteed in uren:

Groep 1	3	Groep 3	4,5	Groep 5	4,5	Groep 7	4
Groep 2	3	Groep 4	4	Groep 6	4	Groep 8	4

Te realiseren veranderingen:

<b>5.3</b>	<b>Rekenen/Wiskunde</b>
1	Meer differentiatie mogelijkheden voor leerlingen

2	Werken met Muiswerk rekenen
3	Dagelijkse rekendictees

#### 5.4 Oriëntatie op jezelf en de wereld

Hieronder wordt begrepen:

- Mens en samenleving
- Wereldoriëntatie (Natuur en techniek, Ruimte, Tijd) Zie kerndoelen SLO

##### Mens en samenleving

Hiervoor gebruiken wij de volgende materialen:

Methode Kanjertraining

Om de leerlingen hierin te volgen maken wij gebruik van het leerlingvolgsysteem van de kanjermethode (Kanvas)

De werkwijze die wij hiervoor hanteren is:

De Kanjertraining wordt als uitgangspunt hiervoor genomen. Deze training heeft tot doel sociaal vaardig gedrag te stimuleren en sociale problemen zoals pesten, conflicten, uitsluiting, sociaal teruggetrokken gedrag en ander ongewenst gedrag te voorkomen of te verminderen en het welbevinden te vergroten bij kinderen en jongeren.

Onderwerpen als veiligheid, omgaan met elkaar, omgaan met verschillen, rollen in een groep, aanpak van ruzies, enz. komen regelmatig in de Kanjerkring aan de orde. Er wordt gebruik gemaakt van verschillende (samen)werkvormen zoals kringgesprekken, het voorlezen of vertellen van verhalen, rollenspelen, vertrouwens oefeningen en dergelijke. De manier van elkaar aanspreken passend bij de Kanjertraining, "de Kanjertaal", wordt in de hele school gebruikt.

Conflicten horen erbij en geven je de mogelijkheid om je verder te ontwikkelen. Dit betekent dat wij kinderen de kans geven zelf hun conflicten op te lossen. De leerkracht neemt een neutrale, (bege)leidende positie in. De oplossing van een conflict moet in redelijke mate tegemoet komen aan de wensen van alle betrokkenen.

In iedere groep wordt bij de start van ieder schooljaar een contract opgesteld dat alle kinderen en de leerkracht(en) ondertekenen. Dit contract wordt uitvoerig besproken. Deze regels of afspraken zijn bekend bij alle leerkrachten, leerlingen en ouders. Zo blijft de doorgaande lijn gewaarborgd.

We hebben op school een gecertificeerde Kanjer coördinator die het team op de hoogte houdt van de nieuwste ontwikkelingen, collega's helpt bij kanjerlessen, interventies uitvoert in klassen waar dat nodig is en tijdens ouderavonden ouders informeert over de kanjertraining

In de komende schoolplanperiode willen wij de volgende veranderingen realiseren:

- Kanjertraining komt regelmatig terug als onderwerp op de teamvergaderingen.
- Nieuwe leerkrachten worden getraind in de Kanjermethode.
- Kanjer coördinator ondersteunt het team en groepen daar waar nodig is
- Kanjer coördinator doet klassenbezoeken en evalueert deze met de leerkracht
- Navolging van het omgangsbeleid regelmatig bespreken en controleren

##### Wereldoriëntatie

Hiervoor gebruiken wij de volgende materialen:

Natuurlijk schoolplein, schooltuinen, onderzoeksmaterialen (o.a. loepen, kweekbakjes, kijkwijzers etc)  
Nieuws uit de natuur, techniek workshops tijdens de ateliers,

In de groepen 1 t/m 4 wordt vooral gebruik gemaakt van de schooltuinen en het natuurlijk schoolplein. Ook kijken de leerlingen Nieuws uit de natuur en Huisje Boompje Beestje. Binnen ons kleuteronderwijs wordt gewerkt in thema's waarin de wereldoriëntatie vakken geïntegreerd zijn.

In de groepen 5 en 6 worden de doelen van de huidige methodes als uitgangspunt genomen (Natuurlijk, Bij de tijd en Er wordt gewerkt in tijdsblokken van ongeveer 5 a 6 weken. Leerlingen verwerken de leerstof via werkbladen, creatieve opdrachten en het maken van presentaties.

We gebruiken geen methode voor deze vakken in de groepen 7 en 8.

Leerlingen gebruiken hiervoor digitale middelen (Ipad en PC), boeken, materialen om te onderzoeken, gastlessen etc.

De werkwijzen die wij hiervoor hanteren, zijn:

In de groepen 5 en 6 worden de doelen van de methode als uitgangspunt genomen. Er wordt gewerkt

in tijdsblokken van ongeveer 5 a 6 weken. Leerlingen verwerken de leerstof via werkbladen, creatieve opdrachten en het maken van presentaties.

Leerlingen van de groepen 7 en 8 werken via de leerlijnen van wereldoriëntatie. Zij werken in thema's waarbij de te behalen doelen vooraf bepaald zijn door de leerkracht zijn. Er wordt gewerkt in groepsverband of individueel. De toetsing wordt afgenomen via presentaties van de leerlingen (werkstukken, prezi's, muurkranten etc), topo toetsen en basistoetsen.

Daarnaast wordt er gewerkt met herkenbare pedagogische & didactische werkvormen (directe instructiemodel, vastgestelde afspraken wat betreft zelfstandig werken, planborden, dag- en weektaken, stoplichten)

In de komende schoolplanperiode willen wij de volgende veranderingen realiseren:

De schooltuinen en het natuurlijk speelplein meer gebruiken en inzetten bij natuur onderwijs (ook voor de groepen 1 t/m 4)

Voor de groepen 5 en 6 gaan we onderzoeken of zij ook de methodes gaan loslaten en volgens de leerlijnen in thema's gaan werken met alle vakken van wereldoriëntatie of dat er een methode gaat komen waarbij onderzoekend leren centraal staat zodat dit goed aansluit op de werkwijze van de groepen 7 en 8.

Aan het leergebied oriëntatie op jezelf en de wereld wordt per week op onze school de volgende tijd besteed in uren:

Groep 1	1,5	Groep 3	1	Groep 5	3	Groep 7	3,25
Groep 2	1,5	Groep 4	1	Groep 6	3	Groep 8	3,25

Te realiseren veranderingen.

<b>5.4</b>	<b>Oriëntatie op jezelf en de wereld</b>
1	Ontwikkeling naar WO onderwijs vanuit kerndoelen (SLO leerlijnen)
2	Thematisch werken waarbij de vakken geïntegreerd worden
3	

### 5.5. Kunstzinnige oriëntatie

Hiervoor gebruiken wij de volgende materialen:  
handvaardigheid materialen, muziek instrumenten, aanbod Coda/Markant vanuit cultuurmenu, lessen van internet en het Kunstmenu, gastlessen

De werkwijzen die wij hiervoor hanteren, zijn:

Iedere week staan handvaardigheid, muziek en tekenen op het programma. Er wordt op dit moment geen methode gebruikt. Klassenshows, optredens bij feesten, bezoeken en bezichtigen van tentoonstellingen en musea, deelname aan schoolkoor of schoolorkest.

In de komende schoolplanperiode willen wij de volgende veranderingen realiseren:

Zie ontwikkelagenda Kunst- en cultuuronderwijs 2015-2016

Aan het leergebied kunstzinnige oriëntatie wordt per week op onze school de volgende tijd besteed in uren:

Groep 1	2,5	Groep 3	2,25	Groep 5	2	Groep 7	2,25
Groep 2	2,5	Groep 4	1,5	Groep 6	2	Groep 8	2

Te realiseren veranderingen:

<b>5.5</b>	<b>Kunstzinnige oriëntatie</b>
1	Beleid maken voor de aankomende jaren
2	Doorgaande leerlijnen ontwikkelen van groep 1 t/m 8
3	Minimaal 3 x per jaar een activiteit per groep i.s.m. Markant
4	Gebruik maken van talenten binnen het team (vakonderwijs per groep)

## 5.6 Bewegingsonderwijs

<p>Hiervoor gebruiken wij de volgende materialen:          Inrichting gymzaal + speellokaalmateriaal, buitenspeel- en sportmateriaal, schoolpleinen          Methode bewegingsonderwijs voor de basisschool</p>
<p>De werkwijzen die wij hiervoor hanteren, zijn:          Begeleid spel groep 1-2, vrij buitenspelen groep 1-2, spel- of toestelles van bewegingsvormen, bewegingslessen op muziek.          Vanaf groep 3 t/m 8 spel-of toestelles vanuit de methode, deelname aan diverse buitenschoolse sporttoernooien en sportevenementen, sport clinics en gastlessen.</p>
<p>In de komende schoolplanperiode willen wij de volgende veranderingen realiseren:          Meer clinics organiseren waardoor kinderen in aanraking komen met diverse takken van sport.</p>

Aan het leergebied bewegingsonderwijs wordt op onze school de volgende tijd besteed in uren:

Groep 1	6	Groep 3	1,5	Groep 5	1,5	Groep 7	1,5
Groep 2	6	Groep 4	1,5	Groep 6	1,5	Groep 8	1,5

Te realiseren veranderingen:

<b>5.6</b>	<b>Bewegingsonderwijs</b>
1	Evaluatie methode en inzet uren bewegingsonderwijs
2	Clinics organiseren voor alle groepen

### Kinderen die extra zorg behoeven

Artikel 8 lid 4 WPO geeft aan: Ten aanzien van leerlingen die extra zorg behoeven, is het onderwijs gericht op individuele begeleiding die is afgestemd op de behoeften van de leerling.

In lid 6 staat: De scholen voorzien in een voortgangsregistratie omtrent de ontwikkeling van leerlingen die extra zorg behoeven.

Het zorgprofiel van onze school:

Zie zorgprofiel

### Onderwijs aan langdurig zieke kinderen

Artikel 9a WPO gaat over: *Ondersteuning bij het onderwijs aan zieke leerlingen.*

1. *Bij het geven van onderwijs aan een leerling die is opgenomen in een ziekenhuis of die in verband met ziekte thuis verblijft, kan het bevoegd gezag van een school worden ondersteund.*

2. *De ondersteuning bedoeld in het eerste lid, wordt verzorgd door:*

a. *een educatieve voorziening (.....) bij een academisch ziekenhuis of*

b. *een schoolbegeleidingsdienst als bedoeld in artikel 179, indien de leerling is opgenomen in een ziekenhuis niet zijnde een academisch ziekenhuis dan wel indien de leerling in verband met ziekte thuis verblijft.*

*Sinds 1 augustus 1999 zijn basisscholen zelf verantwoordelijk voor het onderwijs aan langdurig zieke kinderen. Een uitzondering hierop zijn kinderen die in een academisch ziekenhuis worden behandeld.*

#### SOZKA

De Stichting Onderwijs Zieke Kinderen Apeldoorn (SOZKA) verzorgt in de gemeente Apeldoorn sinds 1981 gratis onderwijssteuning aan leerlingen die in het ziekenhuis zijn opgenomen of ziek thuis zijn. Ook begeleidt de SOZKA chronisch zieke leerlingen die regelmatig moeten verzuimen en daardoor op school achter raken. Sinds de invoering van de WOOZ (1999) is er een intensieve samenwerking met Onderwijssteuning Zieke Leerlingen IJsselgroep/Expertis te Zwolle.

*Het gaat om kinderen die gedurende langere tijd in een ziekenhuis zijn opgenomen of langdurig ziek thuis zijn. Voor kortdurende ziekmeldingen kunnen de bestaande schoolafspraken worden gehandhaafd. De procedure, die wij binnen onze school volgen om in zo'n geval beslissingen te kunnen nemen is als volgt:*

*Als duidelijk is, dat een leerling van onze school langer dan 2 weken in een ziekenhuis wordt opgenomen of ziek thuis is, neemt de groepsleerkracht en/of de intern*

begeleider van de school contact op met de ouders om de situatie door te spreken.

De groepsleerkracht(en) en de intern begeleider nemen in overleg met de directie en de ouders van het zieke kind het besluit wel of geen externe hulp van de schoolbegeleidingsdienst in te schakelen. De school ontwikkelt in overleg met de ouders een planmatige aanpak (wel of niet met externe begeleiding).

De school blijft verantwoordelijk voor de te ontwikkelen en uit te voeren aanpak. Tijdens het uitvoeren van de aanpak vindt regelmatig overleg met de ouders plaats.

Voor het onderwijs aan zieke kinderen wordt ook samengewerkt met de stichting Sozka,

[www.sozka.apeldoorn-onderwijs.nl](http://www.sozka.apeldoorn-onderwijs.nl)

### **Passend onderwijs**

Om onze leerlingen de juiste ondersteuning te kunnen bieden, kan een beroep gedaan worden op twee vormen van ondersteuning: basisondersteuning en extra ondersteuning.

Basisondersteuning is de ondersteuning die op onze school aanwezig is en door onze kan worden geboden. Het gaat hierbij om zogenaamde preventieve en lichte hulp die planmatig wordt ingezet voor een kind. We doen dit met de eigen, op school aanwezige expertise.

In het geval de basisondersteuning onvoldoende passend is voor een kind dan wordt extra ondersteuning aangevraagd bij het samenwerkingsverband passend onderwijs. Door onze school, de gedragswetenschapper, het wijkteam en, indien nodig, het MDO (Multidisciplinair overleg) wordt dan gekeken wat noodzakelijk is voor uw kind en wat de onderwijsbehoeften van uw kind zijn. Niet de (mogelijke) diagnose maar handelingsgericht werken wordt als uitgangspunt genomen.

Voor een compleet en actueel overzicht van alle activiteiten die binnen passend onderwijs Apeldoorn plaatsvinden verwijzen we u naar: [www.swvapeldoornpo.nl](http://www.swvapeldoornpo.nl)

### **Kwaliteitsbewaking**

In dit hoofdstuk beschrijven we op welke wijze wij onze kwaliteit bewaken, borgen en verbeteren. Bij onze kwaliteitsontwikkeling is het schoolplan richtinggevend. De ontwikkelagenda wordt jaarlijks met het bestuur besproken en geëvalueerd.

#### Interne kwaliteitszorg

Op de Parkenschool nemen we de Citotoetsen Taal voor Kleuters, Rekenen voor Kleuters, Beginnende geletterdheid, DMT en AVI (groep 3t/m5) Technisch Lezen (vanaf groep 6) , Begrijpend Lezen, Woordenschat, Spelling en Wiskunde/Rekenen af. In de toets kalender is vastgelegd wanneer welke toetsen worden afgenomen (afspraken op SWV-niveau). De resultaten worden in Parnassys gezet. (zie Zorgbeleidsplan punt 2.3.1 LVS (Parnassys)

Elke 8 weken vindt er een groepsbespreking plaats tussen de leerkracht en de IB-er. (zie Zorgbeleidsplan 2.3.3 Groepsbespreking). De acties die hieruit voortkomen worden vastgelegd in een verslag en zijn de uitgangspunten voor de volgende groepsbespreking.

Twee keer per jaar bespreken we in de teamvergadering de Citoresultaten (m.b.v. de groepskaart, groepsanalyse en vaardigheidsgroei per groep) en worden op schoolniveau trendanalyses gemaakt. N.a.v. al deze gesprekken worden acties op school-, groeps- en kindniveau afgesproken en uitgevoerd.

In de groepen 1 en 2 worden de observatielijsten van Schatkist en Met sprongen Vooruit ( tellen en hoeveelheidsbegrip) gebruikt als belangrijk instrument om de kinderen te volgen. Dit schooljaar zijn we gestart met Onderbouwd Online. Deze observatiepunten worden naast de voorgaande lijsten gelegd en aan het eind van het schooljaar geëvalueerd. N.a.v. de observaties worden acties op groeps- en kindniveau afgesproken en uitgevoerd. Naast de methodeonafhankelijke toetsen gebruiken we ook de methodetoetsen van de vakgebieden Rekenen (Pluspunt) Taal en Spelling (Taal op Maat) en Begrijpend Lezen (Nieuwsbegrip XL) om de kinderen te volgen.

Bij zorg over de prestaties en/of de ontwikkeling van een kind wordt een vastgelegde procedure gevolgd: na bespreken in de groepsbespreking over de groepsplannen en de Cito-resultaten, volgen waar nodig, gesprekken in het intern zorgteam en/of in bovenschools overleg: SWV overleggen en CJG (Zie Zorg beleidsplan 2.6) Doorverwijzing van zorgleerlingen). Tot slot kan aanmelding bij het ZPF of een andere organisatie buiten de schoolsetting plaatsvinden.

Voor kinderen die een eigen leerlijn volgen maken wij een Ontwikkelingsperspectief. Dit OPP wordt in een op overeenstemming gericht overleg met ouders vastgelegd.



Naast bovenstaande procedures worden de volgende onderdelen ook gebruikt voor de interne kwaliteitszorg:

- onderwijskundige evaluatie op het eigen handelen, jaarlijks individueel in een voortgangsgesprek;
- klassen- en flitsbezoeken in de groepen
- de vierjaarlijkse leerling tevredenheidspeiling
- de vierjaarlijkse oudertevredenheidspeiling
- de vierjaarlijkse leerkrachtttevredenheidspeiling
- klassenconsultatie en collegiale ondersteuning

#### Externe kwaliteitszorg

We spreken van externe kwaliteitszorg wanneer het de kwaliteitscontrole betreft waarbij het initiatief ligt bij personen of instellingen buiten de school. Dit geldt met name voor de Inspectie van het Onderwijs. De Inspectie werkt vanuit een wettelijke kader dat is vastgelegd in de Wet op het Onderwijstoezicht (WOT). Naast toezicht van de Inspectie kan ook het bevoegd gezag van Leerplein055 middelen en maatregelen opleggen inzake de kwaliteitszorg.

Verslagen van inspectiebezoeken worden met het team geëvalueerd en de daaruit voortvloeiende acties worden opgenomen in een verbeterplan.

### **Borgen en bewaken**

#### Leerlingen

Op schoolniveau hanteren we de volgende instrumenten om de kwaliteit van de leerlingen te meten:

-methode gebonden toetsen;

-leerlingvolgsysteem van Parnassys (diverse toetsen waaronder die van CITO):

-toets kalender, groepsbesprekingen en leerling besprekingen;

Per leerjaar hanteren wij richtlijnen die we relateren aan onze methode gebonden toetsen, observaties en de landelijk genormeerde CITO-toetsen. Deze richtlijnen, samen met onze bevindingen op sociaal-emotioneel gebied (observatielijsten en Kanvas) en werkhoudingaspecten, geven ons een indruk van de ontwikkeling van een kind.

Individuele vorderingen worden vastgelegd in ons digitaal leerling-volgsysteem Parnassys.

Middels groepsbesprekingen (1x per 8 weken) volgen we de groep en de individuele kinderen, waarin we regelmatig de uitstroomverwachtingen meenemen ( perspectief). Het in beeld brengen van het totale kind in samenspraak met ouders zal tot de uiteindelijke keuze van handelen leiden.

De plusplus kinderen kunnen vanaf dit schooljaar toegelaten worden in de schooleigen plusklas (zie indicator 6.1 en 6.3) en/of in groep 9 (plusklas van Leerplein055)

De ontwikkeling van zorgleerlingen staat beschreven in het zorgbeleidsplan

Conclusies worden getrokken op leerling-, groeps-, en schoolniveau en leiden tot maatregelen op deze drie niveaus. Het leerlingvolgsysteem is een hulpmiddel bij het bepalen van het ontwikkelingsniveau van een leerlingen in vergelijking met een landelijke vergelijkingsmaat en kunnen behulpzaam zijn bij het opstellen van eventuele zorgplannen.

Per jaar wordt ook gekeken naar de opbrengsten van het LOVS in termen van trendanalyses en evaluaties. Deze gegevens tonen ons een beeld van de ingeslagen weg en eventueel te nemen stappen ter verbetering.

-Eindtoets basisonderwijs:

Resultaten worden besproken met leerlingen en ouders. De resultaten worden geanalyseerd op schoolniveau door de directie, leerkrachten van groep 8 en de IB-er.

#### Leerkrachten

*Binnen Leerplein055 is beleid ontwikkeld om systematisch de kwaliteit van leerkrachten te meten.*

*De Wet Banen in het Onderwijs (BIO) is daarbij richtinggevend.*

*Er wordt een POP-gesprek gevoerd waarbij een POP wordt opgesteld.*

*Er wordt jaarlijks een voortgangsgesprek gehouden, waarbij de voortgang van het POP besproken wordt en doelen worden opgesteld en/of aangepast.*

*Er wordt scholing geboden via het Kenniscentrum. Deze scholing kan zowel verplicht als vrijwillig plaatsvinden.*

*In het voortgangsgesprek wordt geëvalueerd in hoeverre aan de doelen in het POP is voldaan en dient men zich te verantwoorden voor de eigen professionalisering.*

*Er wordt eens in de 4 jaar een personeelstevredenheidsspeiling gehouden.*

*De school meet tweejaarlijks in de tevredenheidsonderzoeken de beleving van de veiligheid en het welbevinden bij personeel.*

### **ICT in ons onderwijs**

De wereld om ons heen verandert snel en ICT speelt daarin een cruciale rol. Dit geldt voor vrijwel alle sectoren maar vooral voor het onderwijs. Traditionele ontwikkelingen die vandaag de dag algemeen geaccepteerd zijn, zijn soms over enkele jaren gedateerd. Nieuwe ontwikkelingen integreren sneller dan ooit in ons leven en in onze maatschappij. ICT-ontwikkelingen laten zich voor de langere termijn moeilijk voorspellen, feitelijk kijken we voortdurend in de 'achteruitkijkspiegel' en wellicht leren we kinderen iets wat ze in de toekomst nauwelijks nog nodig hebben.

Ons onderwijs kan daar niet in achterblijven, want de nieuwe ontwikkelingen vragen ook om een andere benadering van leren. Waar kennis belangrijk was, wordt nu het omgaan met informatie van groot belang. Met de informatie die leerlingen verkrijgen, moeten ze leren nieuwe producten te maken, opnieuw te ordenen en aan elkaar te presenteren.

Actief gebruik van de mogelijkheden van ict, competente medewerkers en de motivatie om te experimenteren zijn belangrijke factoren om ICT in ons onderwijs nauw aan te laten sluiten bij de maatschappelijke ontwikkelingen.

Actief gebruik van de mogelijkheden van ict:

- optimaal gebruik van Parnassys (digitaal leerlingvolgsysteem)
- volledig openstellen van het ouderportaal
- communicatie door middel van intranet, webmail, website en diverse social media kanalen
- Leerlingen gaan, naast de papieren versie, ook digitale toetsen maken. Naast methode gebonden toetsen, geldt dit in de toekomst ook voor toetsen uit het Leerling Ontwikkeling Volgsysteem (LOVS) van het Cito.
- Inzet van I-pads binnen ons onderwijs.

Competente medewerkers:

- teamtraining op tabletonderwijs
- cursussen om individuele vaardigheden te vergroten
- mediawijsheid (veilig gebruik van internet en social media) wordt onderdeel van ons lesprogramma in de bovenbouw.
- de leerkrachten wisselen onderling lesvoorbereidingen uit en maken daarmee gebruik van elkaars expertise.
- de leerkracht vergroot zijn kennis over het gebruik van het digibord en kan deze actief inzetten tijdens de lessen.

Motivatie om te experimenteren:

- de lessen wereldoriëntatie krijgen een vak-integrerend karakter waarbij het gebruik van internet, Word en Powerpoint een grote rol gaat spelen.
- de leerlingen worden uitgedaagd om samen tot presentaties te komen.
- naast de methode software wordt ook software gebruikt waarbij leerlingen individuele leerlijnen kunnen volgen
- het inzetten van ict om een betrokken, ondernemende en nieuwsgierige houding te stimuleren.

## 6. PERSONEEL

*De medewerkers van Leerplein055 zijn van kapitaal belang om de doelstellingen van het onderwijs te realiseren. Er wordt veel gevraagd van haar medewerkers daarom zal Leerplein055 blijven investeren in scholing en deskundigheidsbevordering. Medewerkers dienen flexibel en breed inzetbaar te zijn en mobiliteit maakt vast onderdeel uit van alle gesprekken en ieders loopbaan binnen Leerplein055. Bij een afnemend personeelsbestand is het plan 'Leerplein055, Klaar voor de toekomst' met name gericht op een evenwichtige leeftijdsopbouw binnen Leerplein055*

*Algemene uitgangspunten:*

- *Het personeelsbeleid is afgestemd op de behoefte van scholen vanuit een integrale gedachte (o.a. gedifferentieerde teams) en toekomstgericht.*
- *Ontwikkeling en scholing zijn van evident belang voor iedere medewerker. De taakuren scholing worden efficiënt ingezet en iedere medewerker legt hierover verantwoording af. Medewerkers hebben een actieve houding ten aanzien van hun eigen ontwikkeling en die van het team en de school. Mobiliteit wordt gezien als een middel om je verder te ontwikkelen.*
- *De in de organisatie aanwezige kennis wordt benut door eigen medewerkers in te zetten voor scholing en ontwikkeling en door specialistische kennis te delen.*
- *Er is sprake van actief personeelsbeleid, medewerkers worden benaderd voor mobiliteit en functies en taken (LB en LC) worden intern opengesteld.*

*Beleidsuitgangspunten strategische periode*

- *Iedere leerkracht van Leerplein055 is geregistreerd bij [registerleraar.nl](http://registerleraar.nl) en alle directeuren zijn geregistreerd bij het [schoolleidersregister.nl](http://schoolleidersregister.nl).*
- *De gesprekkencyclus wordt aangepast aan de nieuwe CAO en er wordt een nieuwe beleidsnotitie ontwikkeld.*
- *Werken aan scholing en ontwikkeling is vanzelfsprekend. Kenniscentrum organiseert individuele- en teamscholing. Specifieke individuele scholingsverzoeken worden ook binnen kenniscentrum afgehandeld, de lerarenbeurs wordt hierbij benut. Het professionaliseringsbudget directeuren wordt ingezet, het professionaliseringsbudget medewerkers wordt deels benut om Kenniscentrum te organiseren.*
- *De CAO is op het gebied van taakbeleid uitgewerkt en worden eenduidig toegepast binnen de organisatie. Iedere medewerker verantwoordt de te werken uren volgens de CAO, aanwezigheid op de Medewerdersdag in de Week van Leerplein055 is verplicht.*
- *Het ziekteverzuimbeleid is gericht op preventie en is lager dan 6%. Waar mogelijk wordt ziekteverzuim beïnvloed door de verzuimduur te verkorten en de verzuimfrequentie laag te houden(minder dan 1x per medewerker per jaar)*
- *Medewerkers hebben een helder beeld van hun functioneren. Binnen Leerplein055 is een professionele aanspreekcultuur waarbij we elkaar aanspreken op een professionele houding en gedrag(zie ook de bijlage Professionele Cultuur).*
- *De LB- en LC-leerkrachten worden ingezet volgens één van de vier functieprofielen. Daar waar dat op een school niet mogelijk is leidt dat tot mobiliteit. De betreffende medewerkers hebben een nadrukkelijke rol in de schoolontwikkeling.*
- *Leerplein055 streeft naar gedifferentieerde schoolteams, waar naast leerkrachten (LA en LB) ook mensen in opleiding (LIO'ers en stagiaires), onderwijsassistenten en conciërges/administratief medewerkers werkzaam zijn*

### **Wat willen we bereiken**

De algemene uitgangspunten en de specifieke beleidsuitgangspunten zijn te lezen in het strategisch plan 2015-2019 'Leren doe je samen'.

Voor onze school, de Parkenschool hebben we de volgende specifieke ontwikkelpunten die jaarlijks worden opgenomen in de ontwikkelagenda:

6	<b>Personeel</b>
6.1	Collegiale consultatie

6.2	Scholing op maat (team en individueel)
6.3	Gebruik en inzet van kwaliteiten
6.4	Actief deelnemen aan kenniskringen
6.5	Taakbeleid

- 6.1 Ieder personeelslid gaat 2x per jaar op bezoek bij een collega in de klas om de doorgaande lijn te bewaken en bewaren. De vakgebieden worden per jaar vastgesteld in de vergadering.
- 6.2 Elk jaar wordt er een teamscholing met het MT afgesproken. Elk personeelslid kan uit kenniscentrum individuele scholing kiezen. N.a.v. de functioneringsgesprekken kan scholing verplicht worden gesteld.
- 6.3 Om de kwaliteit van het onderwijs te verhogen wordt er in het MT elk jaar gekeken hoe de verschillende kwaliteiten van het personeel optimaal kunnen worden benut.
- 6.4 Elk personeelslid is verplicht om deel te nemen aan een kenniskring. In deze kenniskringen wordt veel ervaring en kennis uitgewisseld, wat ten goede komt aan de kwaliteit en effectiviteit van het onderwijs. Het MT ziet toe op zoveel mogelijk spreiding.
- 6.5 Samen met het team wordt ieder jaar opnieuw besproken hoe met de werkdruk om te gaan. Elk half jaar worden de activiteiten uit het taakbeleid geëvalueerd en zo nodig aangepast. Het nieuwe CAO biedt hiervoor de kaders. Bij nieuwe activiteiten wordt kritisch gekeken of deze wel of niet worden opgepakt. Vervolgens wordt ook gekeken wat aan taken/activiteiten kan komen te vervallen. De directie heeft zicht op welke taak en de hoeveelheden daarvan elk personeelslid kan dragen. Dit alles wordt in overleg gedaan.

## 7. PR en COMMUNICATIE

*Leerplein055 profileert zich als een organisatie die hoge onderwijskwaliteit biedt aan haar leerlingen en daardoor aantrekkelijk is voor ouders. De kernwaarden 'Modern, betrokken en toegankelijk' bepalen het imago van Leerplein055. De leerlingen, ouders en medewerkers zijn trots op de school en stralen dat als ambassadeur uit.*

*Een actieve rol op social media van zowel de school als de organisatie dragen bij aan de zichtbaarheid van de school.*

*Beleidsuitgangspunten strategische periode*

- *Scholen richten zich nadrukkelijk op de (instroom van de) groep 2 tot 4-jarigen. Monitoring en sturing van het aanmeldproces staan centraal.*
- *Social media worden vaker ingezet om de betrokkenheid van leerlingen en ouders bij het onderwijs en de school te verbeteren.*
- *Leerplein055 organiseert jaarlijks informatieavonden voor ouders en andere belangstellenden over actuele onderwerpen zoals sociaal emotionele ontwikkeling, hoogbegaafdheid, enz.*
- *Verdere ontwikkeling van de websites (Wordpress) is een belangrijk thema*
- *-Interne communicatie wordt nadrukkelijker gericht op alle medewerkers, enerzijds om ze op de hoogte te houden van belangrijke ontwikkelingen binnen Leerplein055 en anderzijds om medewerkers te betrekken bij Leerplein055.*
- *PR- en communicatiebeleid is een vast onderdeel van het schoolbeleid, iedere school heeft een PR-coördinator. Deze heeft regelmatig overleg over het PR-beleid van de school met directie en bijeenkomsten met PR coördinatoren bovenschools.*

### Wat willen we bereiken

De algemene uitgangspunten en de specifieke beleidsuitgangspunten zijn te lezen in het strategisch plan 2015-2019 'Leren doe je samen'.

Voor onze school, de Parkenschool hebben we de volgende specifieke ontwikkelpunten die jaarlijks worden opgenomen in de ontwikkelagenda:

7	<b>PR en Communicatie</b>
7.1	Website onderhouden
7.2	Ouderportaal openzetten
7.3	Contacten onderhouden met peuterspeelzalen en kinderdagverblijven
7.4	Social media vaker inzetten om de betrokkenheid van leerlingen en ouders bij het onderwijs en de school te verbeteren.

- 7.1 De website zal zoveel mogelijk up to date moeten zijn. Schoolwiki moet in '15-'16 verbeterd worden en aangevuld met nieuwe documenten en protocollen. In de volgende jaren zal de content goed bijgehouden en aangepast moeten worden waar nodig. Bovenschoolse aansturing van de website voorzien van wensen en tips ter verbetering.
- 7.2 In '15-'16 wordt het ouderportaal open gezet voor alle ouders. Alle rapporten en gespreksverslagen moeten hierop gepubliceerd worden door de leerkrachten.
- 7.3 Ondanks de wachtlijst en ons aanname beleid toch contacten gaan leggen met de PSZ en KDV in de omgeving om nieuwe leerlingen te werven. Dit moet 2x per jaar plaatsvinden voor de open dagen.
- 7.4 De aankomende jaren gaan we via facebook, twitter en klasbord ouders meer op de hoogte houden van de activiteiten die op school plaatsvinden. Per week zal er minimaal 1 activiteit op social media worden geplaatst.

## 8. HUISVESTING

*De schoolgebouwen van Leerplein055 zijn modern en veilig. De inrichting en de uitstraling wijzen op kwaliteit en professionaliteit. Dat geldt ook voor het speelterrein en de omgeving van de school. Schoolgebouwen ontwikkelen zich mee aan de hand van de veranderende eisen die gesteld worden aan een moderne school.*

### *Algemene uitgangspunten*

- *Alle schoolgebouwen en de installaties in de gebouwen voldoen aan de wettelijke eisen, waaronder brand-, inbraakveiligheid, cv- en elektrische installaties en worden jaarlijks gecontroleerd en indien nodig aangepast.*
- *De middelen vanuit het ministerie van OCW voor onderhoud worden gereserveerd in een voorziening. Jaarlijks worden keuzes gemaakt welke onderhoudswerkzaamheden uitgevoerd moeten worden. Dit gebeurt aan de hand van de meerjarenonderhoudsplanning (MJOP) die eens in de drie jaar geactualiseerd wordt. Uitgangspunt in ieder 'jaarplan onderhoud' is dat investeringen moeten leiden tot duurzame oplossingen. De middelen vanuit het ministerie ten behoeve van de materiele instandhouding worden op basis van contracten dusdanig ingezet dat met het beschikbare budget o.a. aan al het klachtenonderhoud kan worden voldaan. (Ook de middelen die in het kader van de doordecentralisatie buitenonderhoud in 2015 voor het eerst rechtstreeks naar het schoolbestuur gaan, worden op deze manier ingezet).*
- *De schoolgebouwen zien er modern en fris uit, duurzaamheid en energiebesparing zijn nadrukkelijk onderdeel van verbouw dan wel nieuwbouw. Leerplein055 staat positief tegenover inzet van andere energiebronnen zoals zonne-energie en zal deze waar mogelijk toepassen. Leerlingen en ouders worden betrokken bij energiebesparing en verantwoord energiegebruik.*

*Beleidsuitgangspunten strategische periode: - Scholen zijn gericht op centrale inkoop, daar toegepast waar dat voordeel oplevert.*

- *De kwaliteit van de schoonmaak van schoolgebouwen wordt blijvend bepaald door onafhankelijke controles en evaluaties met het schoonmaakbedrijf. Het schoonmaakbedrijf dient minimaal een 7.0 te scoren op schoonmaakcontroles.*
- *Onderwijskundige vernieuwingen en de vorming van integrale kindcentra betekenen iets voor schoolgebouwen. Herbezinning op het volume, de kwaliteit en de functionaliteit van ons schoolgebouwenbestand is noodzakelijk. Belangrijk is dat de eigen positie van de school voldoende is gewaarborgd.*
- *In afstemming met de Gemeente Apeldoorn (in het kader van het Integraal Huisvesting Plan (IHP) en de andere schoolbesturen wordt gezien hoe Leerplein055 de komende jaren met haar schoolgebouwen moet omgaan. In het licht van de dalende leerlingaantallen biedt dit een kans om te groeien naar een evenwichtig scholenbestand.*
- *Het Huurbeleid zal afgestemd moeten worden op het feitelijk gebruik en de ontwikkeling van integrale kindcentra. Dit zal in afstemming met de gemeente en de andere schoolbesturen moeten gebeuren om zo tot een nieuw huurbeleid te komen. Huurbeleid zal gericht zijn op het voorkomen van leegstand.*

### **Wat willen we bereiken**

De algemene uitgangspunten en de specifieke beleidsuitgangspunten zijn te lezen in het strategisch plan 2015-2019 'Leren doe je samen'.

Voor de Parkenschool hebben we de volgende specifieke ontwikkelpunten die jaarlijks worden opgenomen in de ontwikkelagenda:

8	<b>Huisvesting</b>
8.1	Aantal klaslokalen en huisvesting
8.2	Onderzoek naar mogelijkheden voor een integraal kindercentrum
8.3	Schoonmaak
8.4	Energie

- 8.1 In het tijdvak van het vorige Schoolplan 2011-2015 is een forse groei van het leerlingenaantal gerealiseerd. Voor de midden- en bovenbouw zullen meer ruimte en meer klaslokalen nodig zijn in de aankomende jaren. Plaatsing van groepen buiten de locaties die nu in gebruik zijn

(gebouwen Parkenschool en KSG) is ongewenst, bijplaatsing van permanente of tijdelijke klaslokalen is wat betreft de ruimte rondom de gebouwen mogelijk. Diverse opties worden samen met het bestuur besproken.

- 8.2 Nauwere samenwerking met de buitenschoolse opvang, werkend vanuit dezelfde pedagogische en didactische uitgangspunten is gewenst. Hierbij willen we de mogelijkheden voor een integraal kindercentrum gaan onderzoeken.
- 8.3 Het schoonhouden van de intensief gebruikte gebouwen is een opgave, die steeds moeilijker uit te voeren is met weinig schoonmaakuren. Er vindt regelmatig overleg plaats met het schoonmaakbedrijf en directie. Rapportages en inzet van uren wordt bovenschools geregeld.
- 8.4 Er valt nog veel winst te behalen door gas- en elektriciteitsverbruik intelligenter in te stellen en met bouwkundige verbeteringen die bovendien geluidswerend zijn (dubbel glas). Mogelijkheden hiervoor zullen worden onderzocht.

## 9. FINANCIËN

*Leerplein055 voert een verantwoord en solide financieel beleid, waarbij middelen optimaal worden ingezet voor het verhogen van de onderwijskwaliteit en tegelijkertijd de risico's in de organisatie voldoende worden afgedekt. De komende strategische periode geeft het plan 'Leerplein055, Klaar voor de toekomst' de belangrijkste kaders aan.*

*Algemene uitgangspunten:*

- *Er is een heldere cyclus van planning en control met financiële en personele kengetallen waarbij afwijkingen tijdig worden gesignaleerd. Adequate managementinformatie is maandelijks beschikbaar.*
- *Jaarlijks vindt een risicoanalyse plaats met als doel de omvang en aard van de risico's in te schatten en op basis daarvan de gewenste reservepositie vast te stellen.*
- *De financiën van de scholen worden zo efficiënt mogelijk bovenschools afgehandeld.*
- *Een jaarlijks sluitende begroting is uitgangspunt. Gezien de recente ontwikkelingen zal de komende vier jaar een deel van de reserves worden ingezet om op de gevolgen van de krimp te anticiperen.*

### **Wat willen we bereiken**

De algemene uitgangspunten en de specifieke beleidsuitgangspunten zijn te lezen in het strategisch plan 2015-2019 'Leren doe je samen'.

Voor onze school, de Parkenschool hebben we de volgende specifieke ontwikkelpunten die jaarlijks worden opgenomen in de ontwikkelagenda:

9	<b>Financiën</b>
9.1	Investering ICT middelen vanuit de reserves
9.2	Sluitende begroting
9.3	



### **Sponsoring**

Het bestuursbeleid volgt het landelijk afgesloten convenant sponsoring. Onze school onderschrijft dit convenant. Het convenant is te vinden via:

<http://www.rijksoverheid.nl/documenten-en-publicaties/convenanten/2009/02/24/convenant-scholen-voor-primair-en-voortgezet-onderwijs-en-sponsoring.html>

De drie belangrijkste uitgangspunten van het convenant zijn:

Sponsoring moet verenigbaar zijn met de pedagogische en onderwijskundige doelstellingen van de school. Er mag geen schade worden berokkend aan de geestelijke en/of lichamelijke gesteldheid van leerlingen. Sponsoring moet in overeenstemming zijn met de goede smaak en fatsoen.

Sponsoring mag niet de objectiviteit, de geloofwaardigheid, de betrouwbaarheid en de onafhankelijkheid van het onderwijs en de daarbij betrokkenen in gevaar brengen.

Sponsoring mag niet de onderwijsinhoud en/of de continuïteit van het onderwijs beïnvloeden, dan wel in strijd zijn met het onderwijsaanbod en de kwalitatieve eisen die de school aan het onderwijs stelt.

Het primair onderwijsproces mag niet afhankelijk zijn van sponsormiddelen.

De GMR heeft instemmingsrecht op beslissingen van het bevoegd gezag over sponsoring.

Tevens zijn de volgende principes van kracht:

Nieuwe sponsorcontracten moeten zich richten op een gezonde levensstijl van leerlingen.

Bedrijven mogen alleen met scholen samenwerken vanuit een maatschappelijke betrokkenheid.

De samenwerking tussen scholen en bedrijven mag geen nadelige invloed hebben op de geestelijke en lichamelijke ontwikkeling van leerlingen.

De kernactiviteiten van de school mogen niet afhankelijk worden van sponsoring.

## **10. MEERJARENPLANNING**

De meerjarenplanning bestaat uit twee onderdelen:

### **1. LEERPLEIN055 MEERJARENPLANNING 2015/2019**

Actieve deelname door directeur/team/teamleden aan de werkgroepen op Leerplein055-niveau die het betreffende doel gaan realiseren. Eén van de directeuren/bureaumedewerkers wordt regievoerder van een werkgroep waaraan de school actief deelneemt. Het doel van een werkgroep is uiteindelijk om het betreffende doel voor alle scholen van Leerplein055 te verkennen dan wel te realiseren.

Naast de vijf gemarkeerde onderdelen kiest de school hier jaarlijks vijf onderdelen waar zij het betreffende schooljaar actief bij betrokken is door deelname aan de werkgroep.

### **2. MEERJARENPLANNING 2015/2019 SCHOOL**

Alle ontwikkelingen op de school uit het schoolplan verzameld en gepland in de komende strategische periode.

<b>LEERPLEIN055 MEERJARENPLANNING 2015/2019</b>		<b>2015/2016</b>	<b>2016/2017</b>	<b>2017/2018</b>	<b>2018/2019</b>
<b>1</b>	<b>Uitstekend onderwijs</b>				
a	Prima opbrengsten	X	X	X	X
b	Anders leren, anders organiseren	X	X		
c	Het individuele kind en zijn/haar talenten	X	X		
d	talentontwikkeling/excellentie				X
e	Hoogbegaafdheid	X			
<b>2</b>	<b>Uitstekende medewerkers</b>				
a	Coaching op maat		X		
b	Kenniskringen	X			
d	Gesprekkencyclus	X	X	X	X
e	Professionele ontwikkeling	X	X	X	X
g	Personeelsdossiers				
<b>3</b>	<b>Ondernemen en innoveren</b>				
<b>b</b>	<b>Mobiliteit</b>	X	X	X	X
d	Experimenteren en onderzoeken				
e	Ict-koploper				X
<b>g</b>	<b>Wetenschap en techniek</b>	X	X	X	X
h	Creatieve vakken, bewegingsonderwijs e.a. specialismen	X	X	X	
i	Ondernemerschap			X	X
<b>4</b>	<b>Leerplein055 – identiteit</b>				
a	Kernwaarden				
<b>b</b>	<b>Samen sterker</b>	X	X	X	X
c	Experimenteren en onderzoeken	X	X		
d	Schoolwiki's ontwikkelen			X	X
e	Ouderportaal	X	X		
f	Actief op social media	X	X	X	X
g	Perfekte website		X		
<b>5</b>	<b>Leren doe je samen</b>				
<b>a</b>	<b>Basishouding</b>	X	X	X	X
<b>b</b>	<b>Week van Leerplein055</b>	X	X	X	X
c	Intranet om te delen en samen te werken	X	X	X	
d	Intervisie			X	X
f	Actief op social media	X	X	X	X
	<b>SCHOOLONTWIKKELINGEN 2015/2019</b>	<b>'15/'16</b>	<b>'16/'17</b>	<b>'17/'18</b>	<b>'18/'19</b>
<b>3</b>	<b>Missie/Visie</b>				
3.1	Doelmatig klassenmanagement	X	X		
3.2	Schoolbrede Trendanalyses koppelen aan prestatiedoelen	X	X		
3.3	Borgen plusbeleid bovenbouw en uitwerking plusbeleid onderbouw	X	X		

<b>4</b>	<b>Organisatie</b>				
4.1	Methode Onderbouwd implementeren in de kleuterbouw	X			
4.2					
<b>5</b>	<b>Onderwijs</b>				
1	Inzet van tablets in ons onderwijs	X	X	X	X
2	Werken vanuit leerlijnen	X	X		
3	Profielen ontwikkelen voor de groepen 7 en 8	X	X	X	X
4	Plusbeleid onderbouw	X	X		
<b>5.1</b>	<b>Nederlandse taal</b>				
1	Spelling (borgen)	X			
2	Woordenschat (borgen)	X			
3	Leesonderwijs onderwijs (groepen 3 en 4)	X	X		
<b>5.2</b>	<b>Engelse taal</b>				
1	Evalueren methode	X	X		
2					
<b>5.3</b>	<b>Rekenen/Wiskunde</b>				
1	Automatiseren		X		
2	Rekenclictees		X		
3					
<b>5.4</b>	<b>Oriëntatie op jezelf en de wereld</b>				
1	Thematisch werken	X	X		
2	Vanuit leerlijnen werken	X	X		
3	Kanjer training	X			
4					
<b>5.5</b>	<b>Kunstzinnige oriëntatie</b>				
1	Impuls Kunstzinnig vormingsonderwijs (ism Markant)	X	X	X	
2	Beleid ontwikkelingen voor kunstzinnig vormingsonderwijs		X		
3					
<b>5.6</b>	<b>Bewegingsonderwijs</b>				
1	Diversiteit door aanbod van clinics	X	X		
2	Evalueren methode		X		
3					
<b>6</b>	<b>Personeel</b>				
6.1	Kwaliteiten inventariseren	X			
6.2	Kwaliteiten inzetten binnen formatie		X	X	
6.3					
<b>7</b>	<b>PR en Communicatie</b>				
7.1	Website optimaliseren	X	X		
7.2	Opzetten ouderportaal	X			
7.3	Contacten leggen met PSZ en KDV in de omgeving van school	X	X		
<b>8</b>	<b>Huisvesting</b>				
8.1	Realiseren van nieuwe huisvesting groepen 7 en 8	X	X	X	

8.2	Huisvesting 3 <sup>e</sup> kleutergroep versus speelzaal	X	X		
8.3	Schoonmaak moet voldoende zijn	X	X	X	X
<b>9</b>	<b>Financiën</b>				
9.1	Sluitende begroting	X	X	X	X
9.2	Investering ICT middelen	X	X	X	
9.3					
9.4					

## 11. FORMAT ONTWIKKELAGENDA

Voornemen voor het schooljaar 2015 – 2016:

Komend schooljaar hebben we ons het volgende voorgenomen:

	<b>Ontwikkelpunten</b>
<b>1</b>	Borgen van het vernieuwde spelling onderwijs
<b>2</b>	Pilot tabletonderwijs in de midden- en bovenbouw
<b>3</b>	Werken vanuit de leerlijnen met Wereld Oriëntatie en het loslaten van de methode in de groepen 7 en 8
<b>4</b>	Leesonderwijs in de groepen 3 en 4 analyseren en een plan van aanpak maken
<b>5</b>	Ontwikkelen van een doorgaande lijn binnen ons kunst- en cultuur onderwijs i.s.m. Markant.
<b>6</b>	Organiseren van nieuwe huisvesting voor de groepen 7 en 8 voor de aankomende 5 jaar
<b>7</b>	Borgen van het plusbeleid in de bovenbouw en het verder ontwikkelen van plusbeleid in de onderbouw.
<b>8</b>	Implementeren van de methode 'onderbouwd' bij de kleuterbouw